



DEPARTAMENT DE BENESTAR SOCIAL I ATENCIÓ A LA CIUTADANIA

MEMÒRIA COMARCAL 2021

PRESENTACIÓ

Des del departament de Benestar Social i Atenció a la Ciutadania, us presentem la memòria de les accions realitzades durant l'any 2021 als vostres municipis.

Tot l'equip humà de les diferents Unitats (Serveis Socials Bàsics, Infància i família, Ciutadania i Convivència, Vellesa i discapacitats, Igualtat i Inclusió) ha treballat posant la persona al centre de la nostra gestió, buscant d'optimitzar al màxim els recursos dels que disposem i procurant impulsar les nostres actuacions en clau comarcal tenint en compte la diversitat del nostre territori.

La nostre principal missió és garantir el benestar de les persones i, com sempre, ho volem fer de la mà dels ajuntaments de la comarca.

Seguirem treballant per una Anoia Inclusiva, Acollidora i Equitativa.

Aprofito aquesta presentació per agrair el treball i el compromís dels 80 professionals que integren aquest equip i de l'esforç fet durant aquests últims dos anys especialment difícils.

Elisenda Albareda i Mas

**Cap del Departament de Benestar Social
i Atenció a la Ciutadania**

COMARCA: Anoia



1. Unitat de Serveis Socials
2. Unitat d'Infància, Adolescència i Famílies
3. Unitat de Vellesa, Discapacitat i Salut Mental
4. Unitat de Ciutadania i Convivència
5. Unitat d'Igualtat i Inclusió
6. Pla d'Acció Comunitària Inclusiva



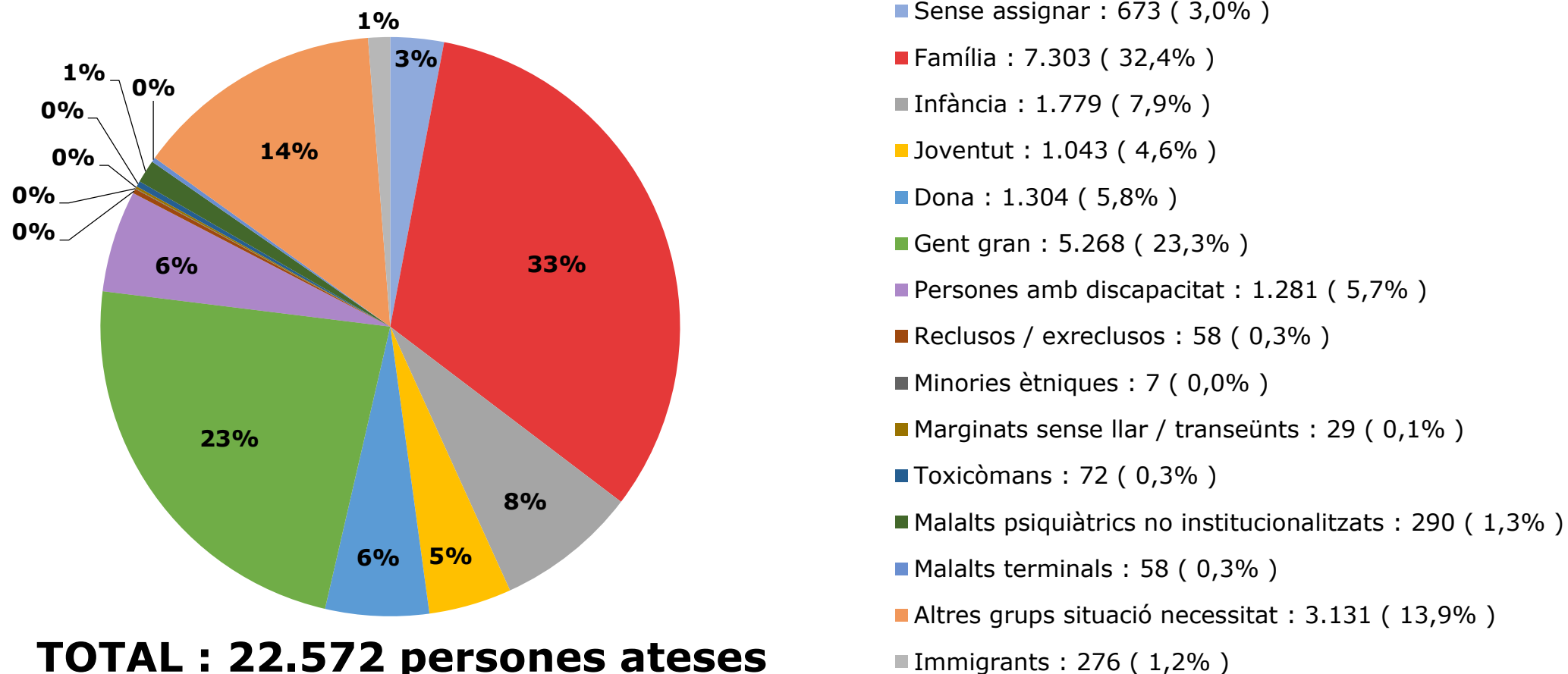
UNITAT DE SERVEIS SOCIALS

1. **Serveis Socials Bàsics**
2. **SAD: Servei d'Atenció Domiciliària i Teleassistència**
3. **Dependència**
4. **AUS: Ajuts d'Urgència Social**
5. **Pobresa energètica**

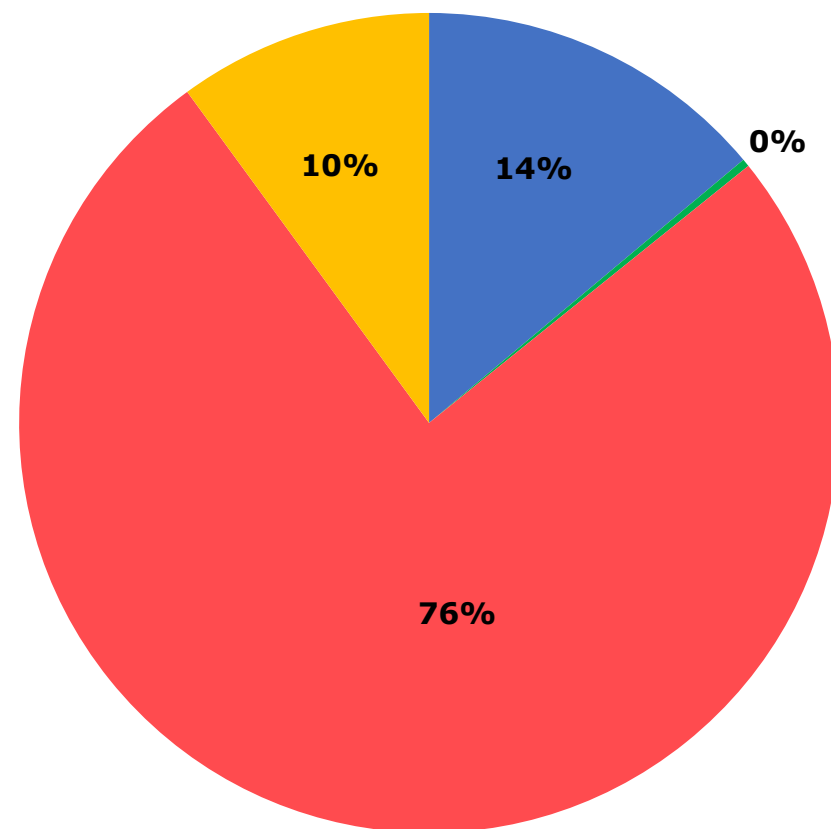
1. SERVEIS SOCIALS BÀSICS

El sistema català de serveis socials constitueix el conjunt de recursos, prestacions, activitats, programes, objectes i equipaments destinats a l'atenció social de la població.

1.1. Número de persones ateses



1.2. Número d'actuacions realitzades



■ Atenció Domiciliària : 5.013 (13,9%)

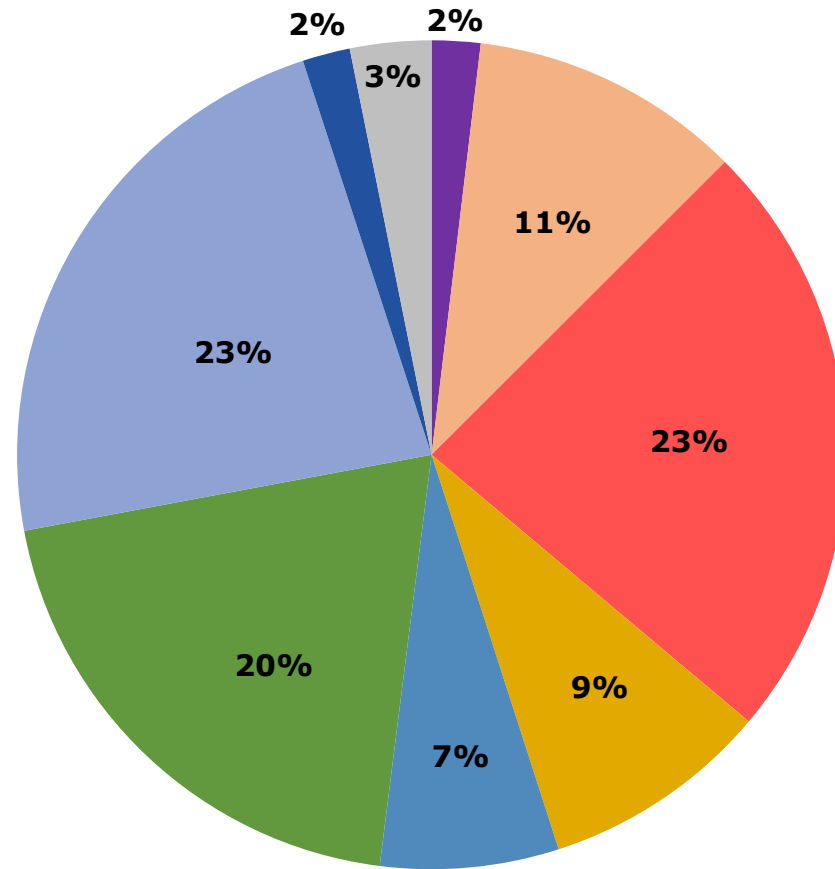
■ Allotjament Alternatiu : 111 (0,3%)

■ Informació i Orientació : 27.302 (75,7%)

■ Prevenció / Inserció : 3.620 (10,0%)

TOTAL: 36.046 actuacions

1.3. Àmbits d'intervenció



- Aprentatge : 139 (1,9%)
- Discapacitats : 778 (10,6%)
- Econòmiques : 1.730 (23,6%)
- Habitatge : 653 (8,9%)
- Laborals : 510 (7,0%)
- Mancances socials : 1.470 (20,1%)
- Salut i drogodependència : 1.679 (22,9%)
- Sospita de maltractament : 136 (1,9%)
- Altres : 232 (3,2%)

TOTAL: 7.327 intervencions

1.4. Reforç tràmits telemàtics

Servei d'acompanyament en gestions telemàtiques davant algunes administracions públiques

PERSONES ATESES	
554	
HOMES	DONES
226	328

PROBLEMÀTIQUES ATESES		
ECONÒMIQUES	HABITATGE	LABORALS
<ul style="list-style-type: none"> - Ingrés mínim vital - SEPE - SOC - SS - Hisenda 		<ul style="list-style-type: none"> - CV i ajuda a la recerca de feina

2. SAD: Servei d'Atenció Domiciliària i Teleassistència

2.1. SAD Social

Servei d'atenció domiciliària adreçada a persones que, per raó d'edat o discapacitat, necessiten suport en la seva autonomia.

PERSONES ATESES	HORES
181	14.970

2.2. Neteges de xoc

Servei de buidatge i neteja d'habitatges amb acumulació d'escombraries (Síndrome de Diògenes) amb servei de desinfecció i, si escau, desratització.

PERSONES ATESES	HORES
3	69

2.3. Servei de teleassistència*

Servei adreçat a gent gran que viu sola o persones amb discapacitat que permet demanar ajuda en cas d'urgència des del domicili propi.

PERSONES ATESES
1.669

**El cost d'aquest servei l'assumeix el municipi*

3. DEPENDÈNCIA

3.1. PIA gestionats

El Programa Individual d'Atenció suposa la gestió de recursos per a aquelles persones reconegudes amb un grau de dependència.

PRIMER ACORD PIA	MODIFICACIÓ ACORD PIA	TOTAL
390	375	765

3.2. Grau reconegut

GRAU I	GRAU II	GRAU III
228	278	137

3.3. Prestacions i serveis

PRESTACIONS ECONÒMIQUES	RECURSOS ATORGATS
Cuidador	137
PEV SAD: Prestació Econòmica Vinculada a Servei d'Atenció Domiciliària	157
PEV CD: Prestació Econòmica Vinculada a Centre de Dia	8
PEV RESIDENCIA : Prestació Econòmica Vinculada a Residència	47

SERVEIS	RECURSOS ATORGATS	HORES
Centre de Dia	76	
SAD Dependència	263	31.062

3.4. Casos socials en seguiment

9

**COMPATIBILITATS: A partir de Grau II es poden combinar fins a dos recursos*

4. AJUTS D'URGÈNCIA SOCIAL

4.1. AUS

Ajuts d'urgència social destinats a cobrir necessitats bàsiques.

TIPUS D'AJUT	IMPORT ATORGAT	NOMBRE D'AJUTS ATORGATS
En relació a l'habitatge habitual	68.836,44 €	195
De suport a l'atenció sanitària	11.052,59 €	78
En relació a l'alimentació i higiene	15.653,25 €	136
D'atenció als infants i adolescents en minoria d'edat	26.696,35 €	197
De suport a la integració sociolaboral	6.315,74 €	60
Per situacions de desemparament i manca de recursos de caràcter urgent	5.779,65 €	29
	134.334,02 €	695

4.2. AUSPE: Ajuts d'Urgència Social de Pobresa Energètica

Ajuts socials destinats a cobrir les necessitats en matèria de pobresa energètica i per evitar talls en el subministrament de llum, aigua, gas...

	IMPORT	NÚMERO D'AJUTS
AUSPE nominatives	8.150,39 €	39
AUSPE Convenis Ajuntaments	52.126,08 €	219
	60.270,78€	334

5. POBRESA ENERGÈTICA

La pobresa energètica és la dificultat per accedir a serveis energètics bàsics.

Una família en situació de pobresa energètica és la que no pot sostenir econòmicament les necessitats energètiques familiars.

CASOS INFORMATS PER LA COMPANYIA	INFORMES ACREDITANT RISC D'EXCLUSIÓ RESIDENCIAL
2.016	321



UNITAT D'INFÀNCIA, ADOLESCÈNCIA I FAMÍLIES

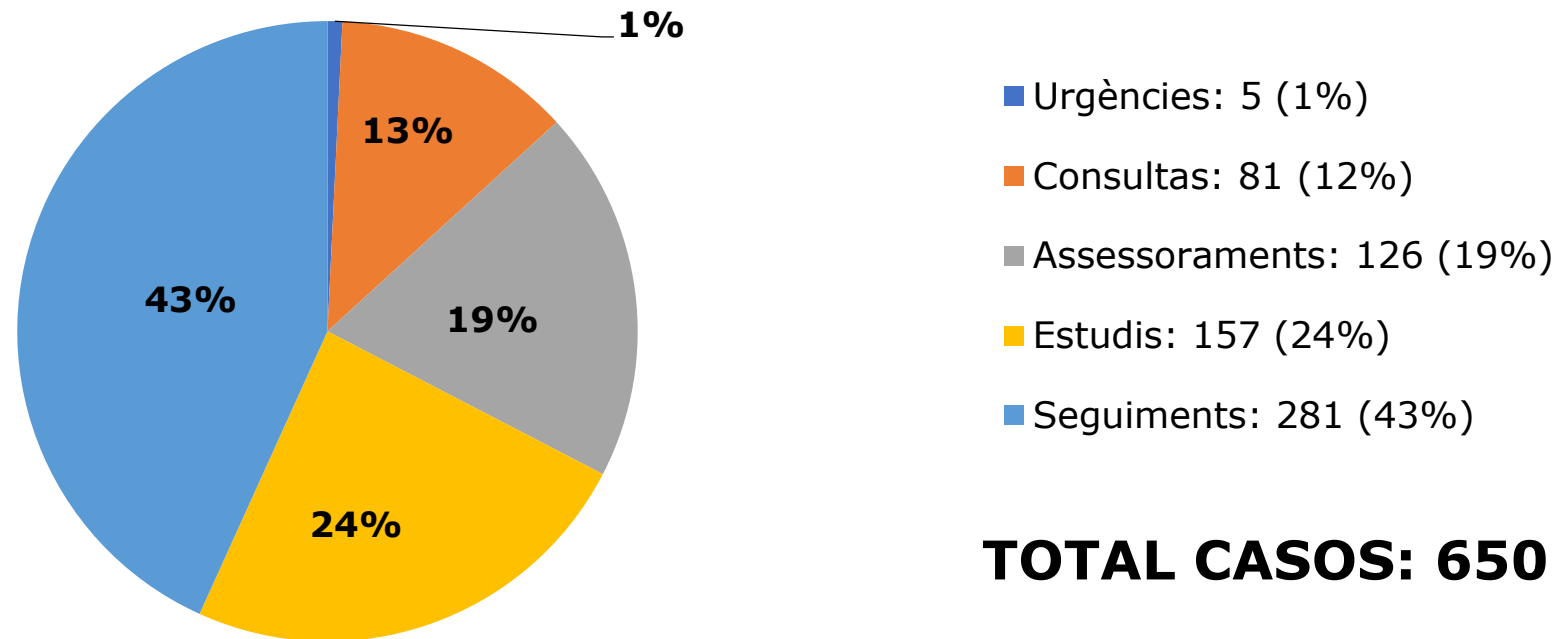
- 1. EAIA: Equip d'Atenció a la Infància i l'Adolescència**
- 2. SIFE: Servei d'Integració de Família Extensa**
- 3. Espai de Trobada Familiar**

1. EAIA

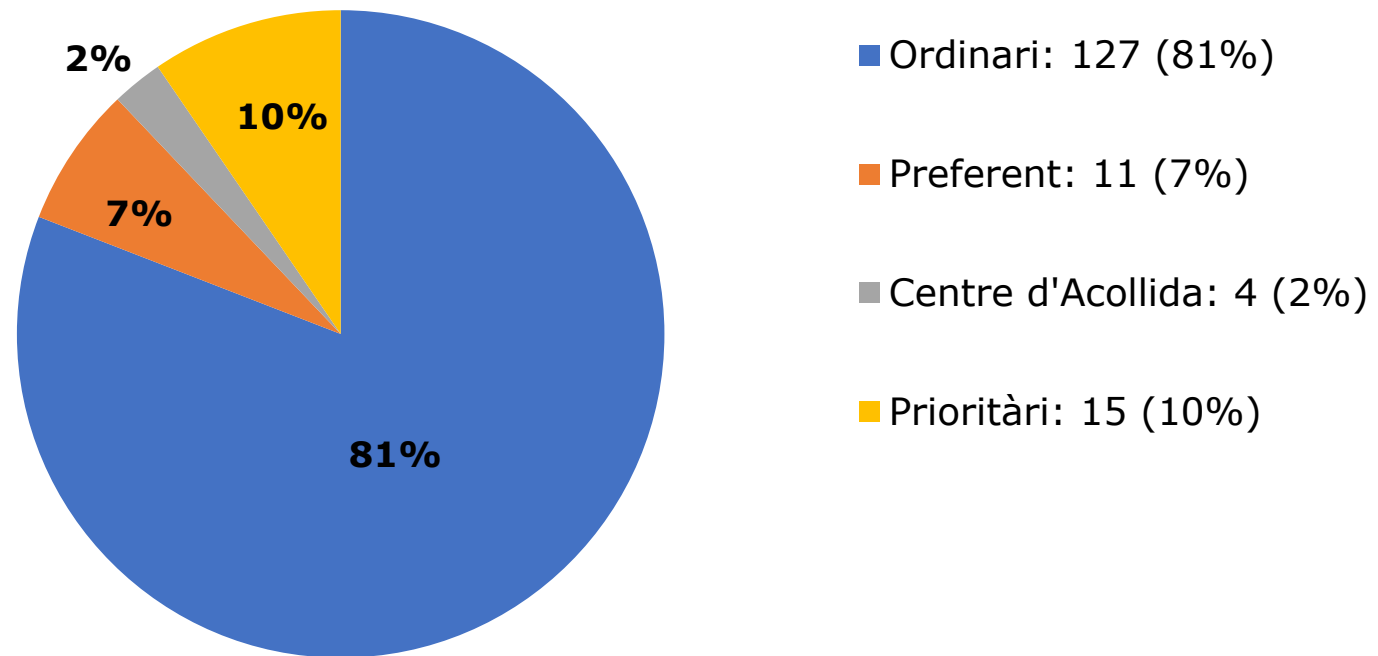
L'EAIA és l'equip multidisciplinari especialitzat en infància i adolescència en risc, que té com a finalitat garantir la protecció efectiva dels infants i adolescents de la comarca.

S'adreça a famílies amb diferents problemàtiques, que presenten dificultats per dur a terme adequadament les seves funcions parentals i, on es detecten indicadors d'alt risc social que poden provocar una situació de desemparament en els seus fills.

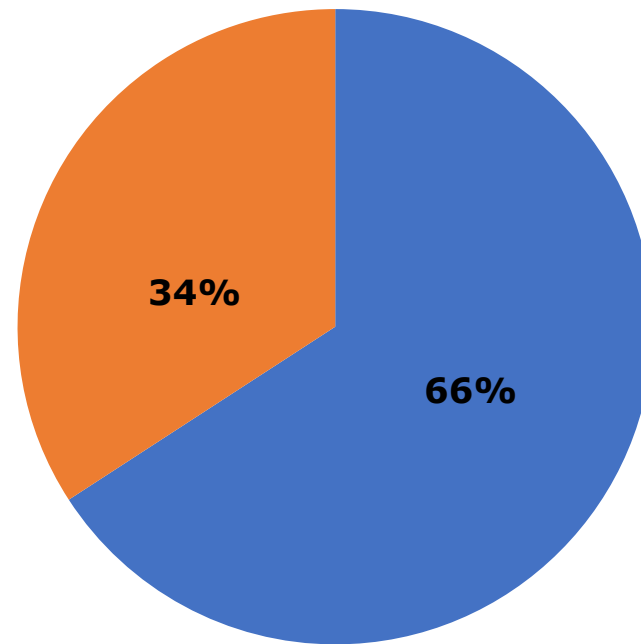
1.1. Número de casos



ESTUDIS



SEGUIMENTS



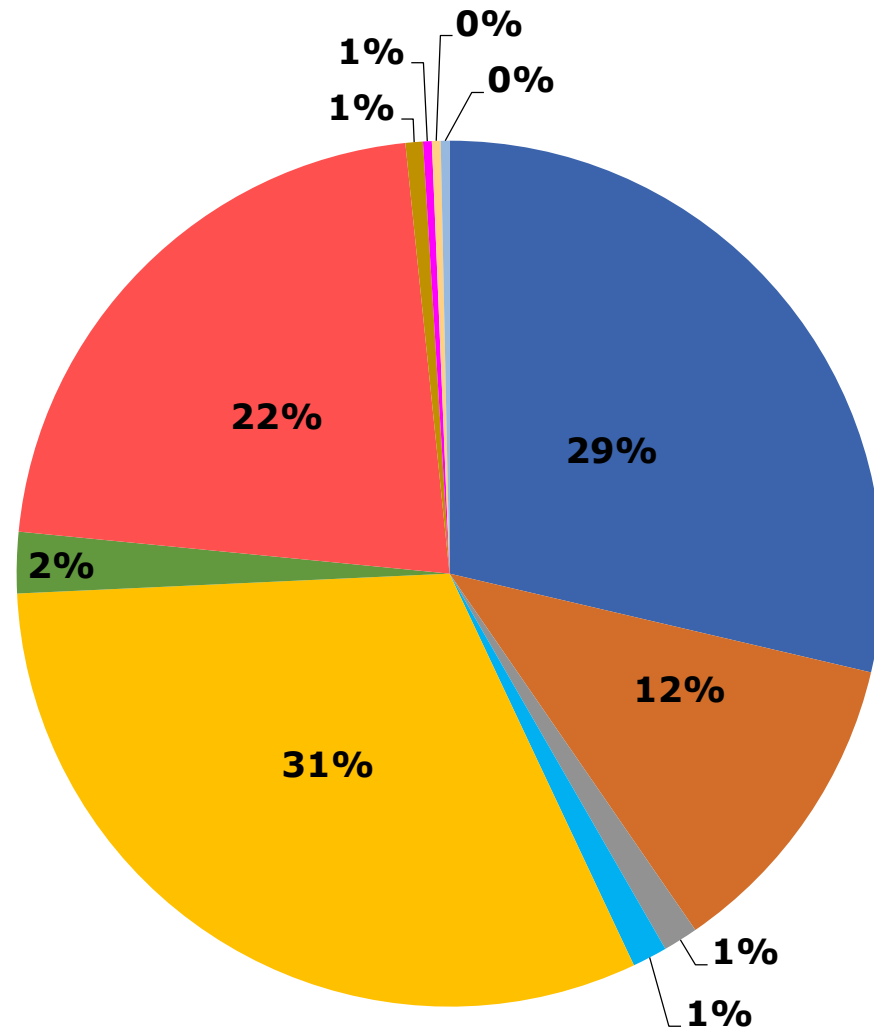
■ Desempament: 185 (66%)

■ No desempament - COSE: 96 (34%)

1.2. Número d'entrevistes

FASES	CASOS	NÚMERO D'ENTREVISTES/ INTERVENCIONS
Urgències	5	5
Consultes	81	84
Assessoraments	126	111
Estudis ordinaris	127	1905
Estudis preferents	11	165
Estudis prioritaris	15	225
Estudis Centre d'Acollida	4	60
Seguiments – Desempament	185	2775
Seguiments – No Desempament (COSE)	96	1440
	650	6.770

1.3. Mesures de protecció dels infants / adolescents atesos



- Acolliment en Família Extensa: 88 (29%)
- Acolliment en Família Aliena: 36 (12%)
- Acolliment en Família Urgència i Diagnosi: 4 (1%)
- Acolliment Preadoptiu: 4 (1%)
- Compromís Socioeducatiu - COSE: 96 (31%)
- Centre d'Acollida: 7 (2%)
- Centre Residencial d'Acció Educativa: 67 (22%)
- Centre Residencial d'Educació Intensiva: 2 (1%)
- Centre Residencial Terapeutic: 1 (0,33%)
- Guarda Administrativa: 1 (0,33%)
- Unitat Convivencial d'Acció Educativa: 1 (0,33%)

1.4. Intervencions educadores socials en el medi

Intervencions dirigides cap a donar a les famílies un suport educatiu que serveixi per oferir models i estratègies d'interrelacions familiars i oferir un suport i un acompanyament educatiu, partint de l'estudi de cada situació de risc i del projecte d'intervenció individual elaborat.

MESURES DE PROTECCIÓ	CASOS	NÚMERO D'INTERVENCIONS
Acolliment en Família Extensa	4	60
Acolliment en Família Aliena	2	20
Acolliment en Família Urgència i Diagnosi	2	20
Compromís Socioeducatiu - COSE	51	612
Centre Residencial d'Acció Educativa	3	18
Estudis	1	10
	63	740

2. SIFE

Les seves funcions són dues:

- Realitzar l'estudi de les famílies extenses, possibles acollidores dels nens i les nenes tutelats/des pels serveis de protecció competents.
- Dur a terme el seguiment dels infants acollits i de la família acollidora.

2.1. Número d'infants i adolescents atesos

55

2.2. Número de famílies ateses

43

2.3. Relació infant/adolescent amb l'acollidor

VINCLE FAMILIAR			
ONCLES/TIETES	AVIS/ES	GERMANS/ES	ALTRES
15	18	2	8

2.4. Número i tipus d'intervenció

FASES D'INTERVENCIÓ	CASOS	NÚMERO D'ENTREVISTES
Estudis	9	135
Seguiments	48	720

2.5. Font de derivació

FASES D'INTERVENCIÓ	ANOIA	ALTRE TERRITORI
Estudis	3	6
Seguiments	23	25

3. ESPAI DE TROBADA FAMILIAR

És un servei que ofereix un espai neutral supervisat per professionals.

Té com a objectiu afavorir el manteniment de la relació entre l'infant i els seus progenitors o d'altres familiars.

NÚM. D'INFANTS / ADOLESCENTS ATEOS	NOMBRE VISITES	NOMBRE ENTREVISTES FAMILIARS
31	171	56

SERVEI DERIVADOR	CASOS DERIVATS	ENTREVISTES O COORDINACIONS
EAIA / SIFE	20	31
JUTJATS	4	2

UNITAT DE VELLESA, DISCAPACITAT I SALUT MENTAL



1. **Envel·liment actiu**
2. **EAVA: Equip d'Atenció a la Vellesa de l'Anoia**
3. **Discapacitat**

1. ENVELLIMENT ACTIU

1.1. Consell de la Gent Gran de l'Anoia

És un òrgan de consulta, participació i dinamització de les persones grans.

ACCIONS:

- Formació
- Commemoració del Dia Internacional de la Gent Gran, l'1 d'octubre
- Treball col·laboratiu amb d'altres Consells de la Gent Gran
- Accions de promoció d'envelliment actiu

ENTITATS PARTICIPANTS	PERSONES PARTICIPANTS	MUNICIPIS REPRESENTATS
13	25	13

1.2. Accions d'impacte comunitari

PROJECTES I ACTIVITATS	"esTIC+aprop"
	"Gimnàstica per a persones grans al Canal de Televisió local"
	"Anoia Vellea Activa"
	"Trucades amigues"
	"Tallers de memòria virtuals" (2)
MATERIAL AUDIOVISUAL	Vídeo formació voluntariat "esTIC+aprop"
	Vídeos de gimnàstica (17)
	Vídeo "1 any després...valors"
	Vídeo "La primavera"
	Participació a l'anunci "Contra el maltractament a les persones grans"
	Vídeo "Soledat i vellesa en l'entorn rural"

1.3. Projecte "esTIC+aprop"

El seu objectiu general és donar a conèixer a les persones grans les possibilitats de comunicació i informació que pot oferir el telèfon mòbil o la tauleta per pal·liar aquesta soledat no desitjada així com sentir-se acompanyat i informat.

Nombre total de persones majors de 65 anys de la comarca de l'Anoia (IDESCAT)	21.962
Població major de 65 anys dels 10 municipis amb projecte (IDESCAT)	4.343
Persones grans amb dades	1.622
Persones grans contactades	1.084
Persones que no responen o telèfons erronis	612
Persones a les quals es comunica el projecte	1.007
Persones grans beneficiàries	213

PERSONES VOLUNTÀRIES FORMADES PEL PROJECTE

1.4. Projecte Anòia Vellesa Activa

Es un projecte de dinamització de les persones grans per evitar l'aïllament i la soledat no desitjada i promoure accions d'envelliment actiu.

MUNICIPIS ON S'HA DESENVOLUPAT	PERSONES GRANS CONTACTADES	TALLERS ORGANITZATS
El Bruc	608	18
Calaf		
La Pobla de Claramunt		
La Torre de Claramunt		
Orpí		
Sant Martí de Tous		

2. EAVA

És l'Equip d'Atenció a la Vellesa de l'Anoia que assessora, valora i intervé en funció de la necessitat de les situacions de maltractaments o sospita de maltractaments a persones grans

2.1. Número de casos i persones ateses

CASOS TREBALLATS	PERSONES ATESES
55	133

2.2. Número de casos segons tipus d'intervenció

AMB INTERVENCIÓ DE TREBALLADOR/A SOCIAL	AMB INTERVENCIÓ PSICOLÒGICA	AMB INTERVENCIÓ D'EDUCADOR/A SOCIAL	AMB INTERVENCIÓ LEGAL	ASSISTÈNCIA A JUTJATS	AMB COMUNICACIÓ A JUTJATS
40	36	8	33	6	13

2.3. Sensibilització

DOCUMENTS ELABORATS	HORES DE FORMACIÓ	PROFESSIONALS FORMATS	CESSIÓ DE CHROMEBOOKS
2	17	390	2

3. DISCAPACITAT

3.1. Transport adaptat

Servei que garanteix un sistema de transport adaptat per a persones amb mobilitat reduïda per tal de possibilitar el seu accés als serveis socials d'atenció especialitzada.

PERSONES QUE HAN UTILITZAT EL SERVEI ESTABLERT A LA COMARCA

54

3.1.1 Ajuts de Transport adaptat

TOTAL AJUTS CONCEDITS	IMPORT TOTAL CONCEDIT
23	5.999,43 €

3.2. Banc de productes de suport

Servei que proporciona productes d'ajuda tècnica a persones amb discapacitat o dependència en modalitat de préstec, amb l'objectiu de millorar la seva autonomia personal o bé facilitar la tasca del seu cuidador/a, promovent la seva continuïtat al domicili de préstec d'ajudes tècniques a fi de promoure l'autonomia personal.

TOTAL PERSONES ATESES	TOTAL PRODUCTES CEDITS	TOTAL PERSONES AMB PRODUCTES
186	269	149

Els principals productes cedits han estat:

- Cadires de rodes
- Baranes de llit
- Llits articulats
 - Crosses
- Elevadors de WC
- Seients de dutxa i banayera...

UNITAT DE CIUTADANIA I CONVIVÈNCIA



- 1. Servei de Primera Acollida**
- 2. Cursos del circuit d'acollida**
- 3. Servei de traducció i interpretació**
- 4. Servei de mediació ciutadana**
- 5. Tallers i xerrades per la gestió de la convivència**
- 6. Joves migrats sols a l'Anoia**
- 7. Dinamitzadors Cívics per a l'emancipació juvenil**
- 8. Competències digitals**
- 9. Projecte d'acostament a la comunitat xinesa**

1. SERVEI DE PRIMERA ACOLLIDA

El Servei de Primera Acollida (S1A) ofereix formació i informació de caràcter bàsic a les persones estrangeres immigrades, majors de 16 anys, amb la finalitat de promoure'n l'autonomia personal. També ofereix assessorament sobre tràmits d'estrangeria i orientació a aquelles persones que volen emigrar a un altre país.

1.1.DADES DEL SERVEI

PERSONES ATESES	NOMBRE D'ACTUACIONS REALITZADES
505	694

INFORMES D'ARRELAMENT SOCIAL	INFORMES D'ESFORÇ D'INTEGRACIÓ	ALTES AL S1A	CERTIFICATS TRAMITATS
52	10	267	67

2. CURSOS DEL CIRCUIT D'ACOLLIDA

NOM CURS	CURSOS REALITZATS	ALUMNES INSCRITS
Alfabetització	11	158
Mòdul B (coneixements laborals)	12	171
Mòdul C (coneixements de la societat catalana)	12	191
Mòdul D (prevenció de la violència masclista)	12	147
Bàsic del CNL de manera presencial (català)	6	71
Bàsic del CNL de manera virtual (català)	5	82
	58	820

3. SERVEI DE TRADUCCIÓ I INTERPRETACIÓ

És un recurs que pretén facilitar el procés d'acollida d'aquelles persones acabades d'arribar que desconeixen les llengües oficials del país.

TIPOLOGIA	TRADUCCIONS REALITZADES
Salut	11
Serveis Socials	62
Educació	49
Altres	4
	126

4. SERVEI DE MEDIACIÓ CIUTADANA

Servei públic d'atenció a tota la ciutadania, especialitzat en la prevenció i la resolució de conflictes dins l'àmbit comunitari.

TIPOLOGIA DE CASOS	CASOS ATESOS
Activitats econòmiques	8
Assetjament entre iguals (bullying)	6
Familiar	49
Escolar	7
Incompliment d'ordenances	2
Veïnal	34
Altres conflictes	2
TOTAL	108

5. TALLERS I XERRADES PER LA GESTIÓ DE LA CONVIVÈNCIA

Sessions de formació adreçades a centres educatius del municipi

5.1. Sessions de sensibilització sobre convivència i mediació

TALLERS REALITZATS	ALUMNAT
8	43

5.2. Sessions sobre què es el bullying, ciberbullying i resolució de conflictes

XERRADES REALITZATS	PERSONES ASSISTENTS
6	261

5.3. Projectes comunitaris

NOM PROJECTE	XERRADES REALITZADES	PERSONES ASSISTENTS
Espais lliures de bullying	6	54

6. JOVES MIGRATS SOLS A LA COMARCA DE L'ANOIA

Des de l'any 2018 la comarca de l'Anoia acull diversos centres d'acollida per a joves migrats sols. Els motius de la seva migració són principalment econòmics. La manca d'expectatives als seus països d'origen els impulsen a cercar un futur al nostre país.

Treballem per acompanyar-los en el seu procés d'autonomia i emancipació, així com per generar vincles amb la societat d'acollida.

NOMBRE DE JOVES ACOLLITS	NOMBRE DE JOVES VINCULATS A RECURSOS FORMATIUS	NOMBRE DE JOVES EN PROCESSOS D'INSERCIÓ LABORAL
88	80	23

7. DINAMITZADORS CÍVICS PER A L'EMANCIPACIÓ JUVENIL

La figura del dinamitzador/a cívic/a per a l'emancipació juvenil té com a finalitat esdevenir un nexa entre els centres d'acollida per a joves migrats sols i els municipis on aquests s'ubiquen: treballant en xarxa amb la comunitat, actuant com a mediadors i potenciant amb els joves les habilitats necessàries per a caminar cap a una emancipació real i efectiva.

NOMBRE D'ACCIONS DE CONVIVÈNCIA ORGANITZADES	NOMBRE DE JOVES PARTICIPANTS
22	75

8. TALLERS DE COMPETÈNCIES DIGITALS

MUNICIPI	NOMBRE DE TALLERS	ALUMNES INSCRITS
El Bruc	1	9
Cabrera d'Anoia	1	5
Calonge de Segarra	1	5
Copons	1	10
La Torre de Claramunt	2	15
TOTAL	6	44

9. PROJECTE D'ACOSTAMENT A LA COMUNITAT XINESA

MUNICIPI	PERSONES ENTREVISTADES	ENTREVISTES ALS CENTRES EDUCATIUS	DERIVACIONS A SERVEIS PÚBLICS	PARTICIPANTS EN SESSIONS FORMATIVES PER A PROFESSIONALS
Santa Margarida de Montbui	14	1	2	-
Òdena	25	4	7	36
Vilanova del Camí	18	4	6	-
La Torre de Claramunt	5	-	-	-
Capellades	16	-	-	-
Piera	34	1	-	-
Masquefa	17	2	2	26
	129	12	17	96

UNITAT D'IGUALTAT I INCLUSIÓ



1. **SIAD: Servei d'Informació i Atenció a les Dones**
2. **SAPH: Servei d'Atenció Psicològica per a Homes**
3. **Llar d'Acollida**
4. **Atenció infants, adolescents i famílies**
 - **ASAF**
5. **SAI: Servei d'Atenció Integral LGTBIQA+**

1. SIAD

Servei d'Informació i Atenció a les Dones.

DONES ATESES	ACCIONS DE SENSIBILITZACIÓ	ACCIONS PREVENTIVES	ACCIONS COEDUCATIVES
145	6	1	1

1.1. Atencions presencials per unitat

PRIMERA ACOLLIDA	ACOLLIDA DONES MIGRADES	UNITAT D'ATENCIÓ PSICOLÒGICA	UNITAT D'ACOMPANYAMENT EDUCATIU	UNITAT D'ASSESSORAMENT JURÍDIC
40	14	45	21	25

2. SAPH

Servei d'Atenció Psicològica per a Homes.

HOMES ATEOSOS AL SERVEI	ATENCIIONS REALITZADES
52	236

3. LLAR D'ACOLLIDA PER A DONES VÍCTIMES DE VIOLÈNCIA MASCLISTA

La Llar d'Acollida és un centre residencial protegit que ofereix acollida d'urgència a dones majors d'edat soles, o amb fills/es menors d'edat, en situació d'haver patit maltractament.

3.1. Número de dones i infants/adolescents atesos

DONES	INFANTS / ADOLESCENTS
11	8

3.2. Temps d'estada (en dies)

284

3.3. Municipis de procedència

CAPELLADES	PIERA	SANTA MARGARIDA DE MONTBUI	IGUALADA	SANT VICENÇ DE CASTELLET
1	2	1	6	1

4. ATENCIÓ INFANTS, ADOLESCENTS I FAMÍLIES

4.1. ASAF. Servei d'atenció a adolescents i famílies

Espai adreçat a tots aquells nois i noies de la comarca que necessitin orientació o acompanyament en aquelles situacions que els preocupin o els generin malestar, inclosos el consum de tòxics o addiccions.

Ofereix assessorament i suport a la família de l'adolescent amb l'objecte de millorar la convivència familiar i prevenir o resoldre dificultats.

4.1.1. Número d'adolescents i famílies ateses i atencions realitzades

ADOLESCENTS ATESOS	ATENCIONS REALITZADES	FAMÍLIES ATESES	ATENCIONS REALITZADES
53	649	47	155

4.1.2. Coordinacions i assessoraments a professionals

COORDINACIONS I ASSESSORAMENTS
174

5. SAI: SERVEI D'ATENCIÓ INTEGRAL LGBTIQA+

Servei públic que ofereix atenció, informació i assessorament confidencial a persones LGTBIQA+ i els seus familiars, que es va iniciar el juliol de 2019.

Es fa especial atenció a les situacions de discriminació per motius d'orientació afectiva i sexual, identitat i expressió de gènere: s'ofereix suport i acompanyament per a presentar incidències i denúncies, es realitzen tasques de prevenció, detecció, identificació i primera atenció i s'estableixen els mecanismes d'informació i derivació als serveis especialitzats.

PERSONES ATESES	ATENCIONS REALITZADES	GESTIONS FETES
14	30	50

Anoia Inclusiva



PLA LOCAL D'ACCIÓ COMUNITÀRIA INCLUSIVA (PLACI)

1. **PLACI**
2. **Accions al departament de Benestar Social i Atenció a la Ciutadania**
 - 2.1. **Presentació de la Diagnosi del Mapa de vulnerabilitat de l'Anoia**
 - 2.2. **Elaboració del Pla d'Acció 2022-25**
 - 2.3. **Projecte Comunitari: "... Aquest conte s'ha acabat"**

1. PLACI

El PLACI (Pla Local d'Acció Comunitària Inclusiva) és una eina de planificació estratègica a disposició dels ens locals per tal de definir l'estratègia d'inclusió social i d'intervenció comunitària.

L'Equip Tècnic d'Acció Comunitària té per objectiu estendre a tota la comarca la metodologia de treball de l'Acció Comunitària per la Inclusió social.

2. ACCIONS:

2.1. Presentació de la Diagnosi del Mapa de vulnerabilitat de l'Anoia

2.2. Elaboració del Pla d'Acció 2022-25

SESSIÓ POLÍTICA DE LA DIAGNOSI COMARCAL

- Validació de la Diagnosi i les línies estratègiques per part d'una vintena de representants polítics.
- Sessió de treball en petits grups.

ELABORACIÓ DEL PLA D'ACCIÓ DEL PLACI

- 11 sessions de treball amb el grup motor (DIBA).
- 3 tallers per a propostes d'acció amb 57 agents i tècniques de la comarca.
- 10 principis orientadors, 6 àmbits estratègics, 14 objectius i 22 accions.

2.3. Projecte Comunitari a les escoles: “... Aquest conte s’ha acabat”

Projecte que forma part de l’estratègia del PLACI. Objectius: Promoure un desenvolupament integral de la infància i tota la comunitat del municipi.

La metodologia és participativa mitjançant tallers vivencials dins de l’aula (jocs, contes, teatre...) i s’organitza una activitat en espais comunitaris per incloure la participació de tot el veïnatge (exposició, obra de teatre, presentació...).

“...AQUEST CONTE S’HA ACABAT!”		
Temes treballats	Centres escolars participants	Alumnat participant
Igualtat de gènere, diversitat afectiva i sexual i diversitat de les famílies	6	410
Diversitat d’origen i cultural	3	168



TAULES I COMISSIONS

TAULES I COMISSIONS ON PARTICIPEM I/O LIDEREM

- Comissió primària social i sanitària de l'Anoia.
- Comissió salut mental perinatal.
- Taula local d'infància i adolescència de l'Anoia.
- Comissió de seguiment protocol per la prevenció/actuació de maltractament infantil.
- Comissió de vellesa.
- Comissió tècnica de seguiment de la guia territorial de l'Anoia per a l'actuació davant el maltractament a les persones grans.
- Comissió pel dia mundial de la presa de consciència sobre l'abús i el maltractament a les persones grans.
- Grup de treball contra els maltractaments a les persones grans.
- Comissió de treball preventiu intergeneracional de l'Anoia.
- Comissió de l'envelliment actiu i saludable de la Catalunya central.
- Comissió pel dia internacional de les persones grans.
- Comissió xarxa de comarques per l'envelliment.
- Comissió de salut mental.
- Comissió d'habitatge de salut mental.
- Comissió tècnica pel document marc del protocol comarcal per la detecció i abordatge de possibles situacions d'abús/maltractament a persones amb discapacitat intel·lectual a la comarca de l'Anoia.
- Comissió per l'elaboració del protocol d'abordatge de les violències masclistes des de serveis socials bàsics.

TAULES I COMISSIONS ON PARTICIPEM I/O LIDEREM

- Comissió tècnica protocol prevenció maltractament persones amb discapacitat intel·lectual (APINAS-AURIA).
- Equip comarcal per a l'abordatge de les violències masclistes a l'Anoia.
- Comissió tècnica per a l'abordatge de les violències masclistes a la Catalunya central.
- Comissió de formació a professionals per a l'abordatge de les violències masclistes a la Catalunya central.
- Comissió per a l'abordatge de les violències sexuals a la Catalunya central.
- Taula Comarcal prevenció i abordatge de la MGF i el matrimoni forçat.
- Comissió de treball amb infants que viuen violències masclistes al nucli familiar.
- Comissió tècnica de SIAD de la Catalunya central.
- Comissió SAI Catalunya Central.
- Comissió de treball pel benestar emocional d'adolescents i joves.
- Taula comarcal de joventut. Comissió LGTBIQ+.
- Taula salut mental de Calaf.
- Comissió comarcal de treball sobre joves que migren sols.
- Taula per a la igualtat de tracte i les no discriminacions.
- Comissió de detecció, prevenció i intervenció enfront de l'assetjament entre iguals.
- Comissió de treball de la direcció de serveis socials de la Catalunya central.
- Taula de treball de referents de dependència de la província de l'Anoia.
- Grup especialitzat de dependència del col·legi de treballadors socials de Catalunya.
- Comissió de treball reglament de SAD de la comarca de l'Anoia.

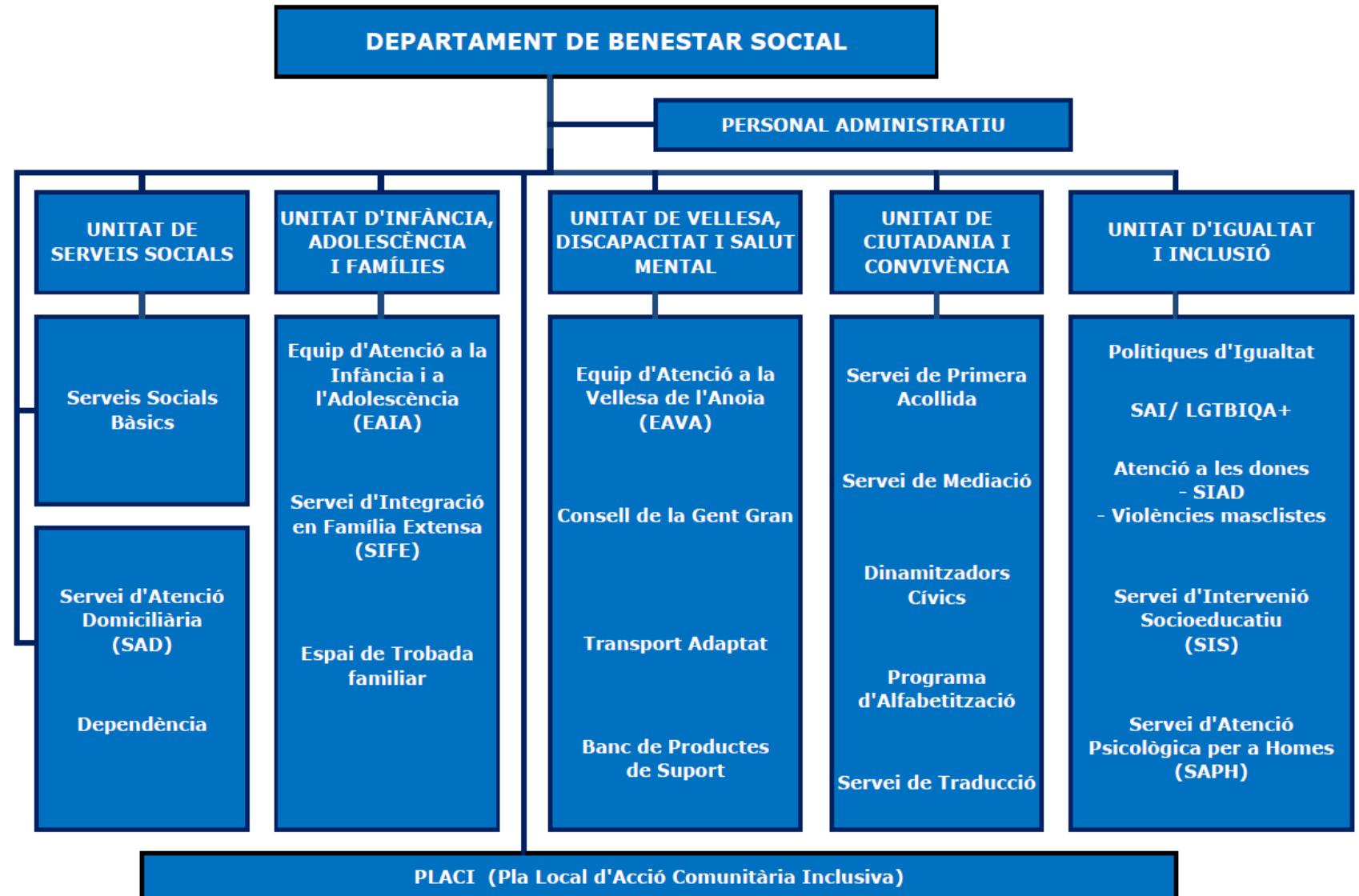


FORMACIONS I PRESENTACIONS

FORMACIÓ	CONTINGUT	ADREÇADA A
Transversalitat perspectiva gènere i diversitat afectiva-sexual	<ul style="list-style-type: none"> - Les desigualtats de gènere, polítiques d'igualtat de gènere i les polítiques de diversitat sexual i de gènere. Espais i eines per la transversalització. 	Consellers/es, vicepresidents/es i personal del CCA i personal tècnic ajuntaments
La detecció, avaluació i intervenció en situacions de maltractaments a persones grans	<ul style="list-style-type: none"> - Conceptes bàsics en matèria de maltractament a la persona gran. 	Personal del departament de Benestar Social i Atenció a la Ciutadania
Ciberassetjament entre iguals	<ul style="list-style-type: none"> - El ciberassetjament entre iguals. - Indicadors de detecció, rols i eines de prevenció i abordatge. 	Professionals que treballen amb infants i/o joves de la comarca
Què és i que no és bullying?	<ul style="list-style-type: none"> - Indicadors, rols, el paper de les famílies. - Circuit comarcal de detecció i intervenció. 	Ciutadania de la comarca
Formació en acció comunitària inclusiva	<ul style="list-style-type: none"> - Compartir un llenguatge comú al voltant de l'acció comunitària per la inclusió social. 	Personal del departament de Benestar Social i Atenció a la Ciutadania
Píndola Informativa sobre Pobresa Energètica	<ul style="list-style-type: none"> - Condonació deute. - Acord Generalitat – ENDESA. 	Aliança contra la Pobresa Energètica
Joves migrats sols	<ul style="list-style-type: none"> - Principals rutes i motius de les migracions. - Perfils dels joves. - Situació administrativa i accés al món laboral. 	Professionals de la comarca de l'Anoia i ciutadania de la comarca
Trucades Amigues	<ul style="list-style-type: none"> - Servei d'acompanyament a les persones grans per pal·liar la soledat no desitjada. 	Professionals, càrrecs electes i ciutadania de l'Anoia
Consum i persones grans	<ul style="list-style-type: none"> - Des de l'OCIC, Mercè Forn ens facilitarà consells i informació d'interès. 	Ciutadania de l'Anoia
La preservación familiar, una apuesta por las competencias familiares	<ul style="list-style-type: none"> - El paradigma de los buenos tratos - Estrategias creativas y eficientes para la promoción de competencias parentales 	Professionals de la comarca de l'Anoia

FORMACIÓ	CONTINGUT	ADREÇADA A
Com gestionar les pèrdues en situacions inesperades	- Adquirir majors capacitats, garantir el nostre equilibri intern i un major benestar	Ciutadania de l'Anoia
Novetats en el procediment de modificació de la capacitat: cap a un model de suport	- Novetats que suposa aquesta normativa entorn els procediments de modificació de la capacitat.	Professionals de la comarca de l'Anoia
Soledat, vellesa i voluntariat	- La soledat en la vellesa com a fenomen complex. L'impacte. - Amics de la Gent Gran. Altres models. - Eines i valors en la intervenció dels programes socials i el voluntariat	Professionals, càrrecs electes i ciutadania de l'Anoia.
Igualtat de tracte i no-discriminacions	- Motius i àmbits de la discriminació - Aplicació de la interseccionalitat en l'àmbit local	Professionals de la comarca de l'Anoia
Presentació EAIA/SIFE	- Les seves funcions - El circuit de protecció d'infants i adolescents	IES Milà i Fontanals
Protocol d'atenció a la infància i l'adolescència en situació de risc o maltractament a l'Anoia	- Circuit de detecció i actuació en situació de risc o desemparament Definició EAIA i SIFE. Casos pràctics	Monitors menjador Escola Àuria
III Jornada de bones pràctiques. Prevenció i Intervenció enfront de l'assetjament entre iguals	- Bones pràctiques en relació a la prevenció i la intervenció enfront del bullying.	Professionals de la comarca de l'Anoia.
Lo que Harvard no ensenya sobre la intervenció estratègica: Un curso sobre tècniques avançades de resolució de problemes humans. Docent: Víctor Amat	- Dinàmiques que se sucenen en la relació de ajuda - Plantear y resolver un problema de manera estratègic-interaccional	Professionals del Departament de Benestar Social i Atenció a la Ciutadania

ORGANIGRAMA



ADRECES DE CONTACTE

CÀRREC	ADREÇA CORREU ELECTRÒNIC
Cap del Departament de Benestar Social i Atenció a la Ciutadania	s.socials@anoia.cat ealbareda@anoia.cat
Coordinadora de la Unitat de Serveis Socials	mcantarell@anoia.cat
Coordinadora de la Unitat de SAD i Dependència	sepapan32.tsf.ext@gencat
Coordinadora de la Unitat d'Infància, Adolescència i Famílies	eaia.pedagog1@anoia.cat
Coordinadora de la Unitat de Vellesa, Discapacitat i Salut Mental	ccasas@anoia.cat
Coordinadora de la Unitat de Ciutadania i Convivència	ciutadania@anoia.cat
Coordinadora de la Unitat d'Igualtat i Inclusió	igualtat@anoia.cat

Departament de Benestar Social i Atenció a la Ciutadania

**Plaça de Sant Miquel, 5
08700 Igualada**

**Tel. 93 805 15 85
s.socials@anoia.cat**