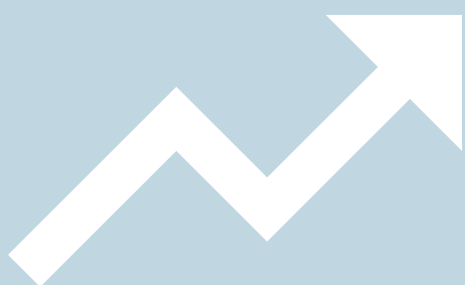


EAVA

Memòria 2021

El 2021 s'ha iniciat un procés de recuperació en un context de postpandèmia que, tot i les dificultats en la detecció i abordatge les situacions ateses han estat de major complexitat, exigint un increment important d'accions.



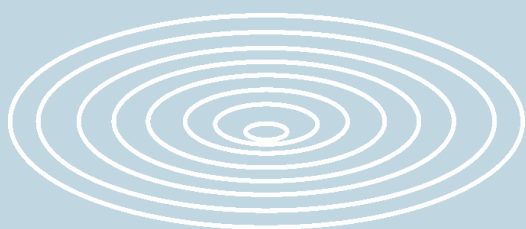
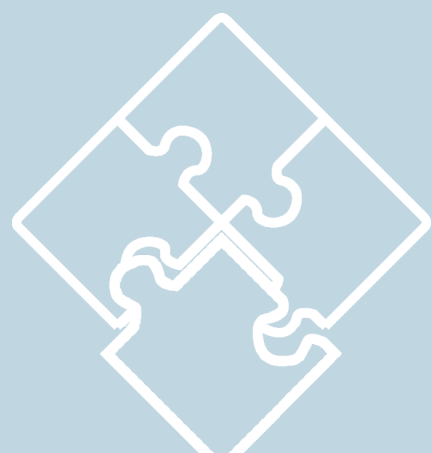
1. Increment d'accions

Durant el 2021 s'ha atès a 54 situacions de maltractaments a persones grans i 134 persones:

- 22 situacions provenien d'anys anteriors.
- 32 noves situacions derivades d'altres serveis.

2. Major serveis sol·licitants

La majoria de les derivacions provenen de Serveis Socials Bàsics (55%). Es manté el volum de derivacions provinents de serveis de salut (12%) i s'incrementa les derivacions provinents d'altres recursos de la xarxa (SIE, SIAD, residència, notaria, etc.)

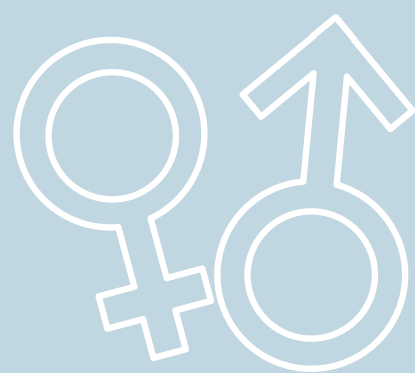


3. El maltractament psicològic

El maltractament psicològic (37%) és el més freqüent. S'ha mantingut l'increment de situacions d'abús econòmic (29%) i de maltractament físic (19%). Van apareixent algun cas de maltractament sexual (1%), tot i que segueix una tipologia infradetectada.

4. Dona gran i violència masclista

Observem un any més la important diferència significativa entre homes i dones. Cada cop detectem més situacions de violència de gènere en dones grans.



5. L'autonomia de la persona

Més de la meitat de les persones ateses són persones autònomes (34%) o bé presenten una dependència lleu (24%) i tan sols un 12% són persones amb dependència severa.





6. Conviure, un factor de risc

Moltes de les situacions ateses són de famílies amb uns patrons de comunicació i de relació disfuncionals i amb violència normalitzada. La principal persona responsable de la situació de maltractament sol ser un fill, home (70%) d'entre 36 i 60 anys (64%).

8. L'impacte de la patologia mental

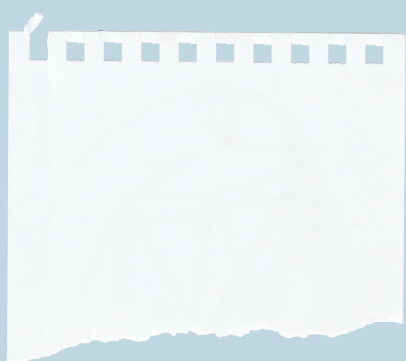
En la memòria 2021 observem com el 78% de les situacions ateses, hi havia algun tipus de diagnòstic de trastorn mental en alguna de les dues persones i només un 22% no n'hi havia.



9. Creació de documentació

S'han creat documents per millorar l'abordatge del fenomen dels maltractaments a les persones grans tals com:

- Document de detecció de situacions de vulnerabilitat des de jutjats.
- Document de "Sol·licitud de mesures judicials de suport".



10. Participació en comissions

L'EAVA és un servei instaurat a la xarxa en la qual participa en 9 comissions diferents, majoritàriament d'àmbit comarcal però també en alguna d'àmbit autonòmic i estatal.



100%

11. Èxit 100%

De les 8 comunicacions a jutjats realitzades el 2021, totes elles han estat resoltes favorablement. En els últims 6 anys l'EAVA ha presentat 24 comunicacions de les quals han resultat tenir un 100% d'èxit en la seva resolució.

12. Formacions i col·laboracions

450 persones formades a través de formacions específiques i col·laboracions. L'EAVA ha col·laborat amb: Consell Comarcal de l'Alt Empordà, Consell Comarcal del Bages, Universitat de Barcelona, Universitat de Lleida, Càritas Arxiprestal Anoia-Segarra, Fundació Aroa, Fundació Amics de la Gent Gran, Confederación de Mayores Activos (CONFEMAC), Centro Rima (Marroc) i TV Sant Cugat del Vallès.

El 2021 l'EAVA ha participat en múltiples espais veient-se reconegut el seu espai en la xarxa i obrint-se a noves propostes d'àmbit universitari i estatal. Compartir espais de formació i reflexió enriqueix el saber d'una problemàtica social poc estudiada.

